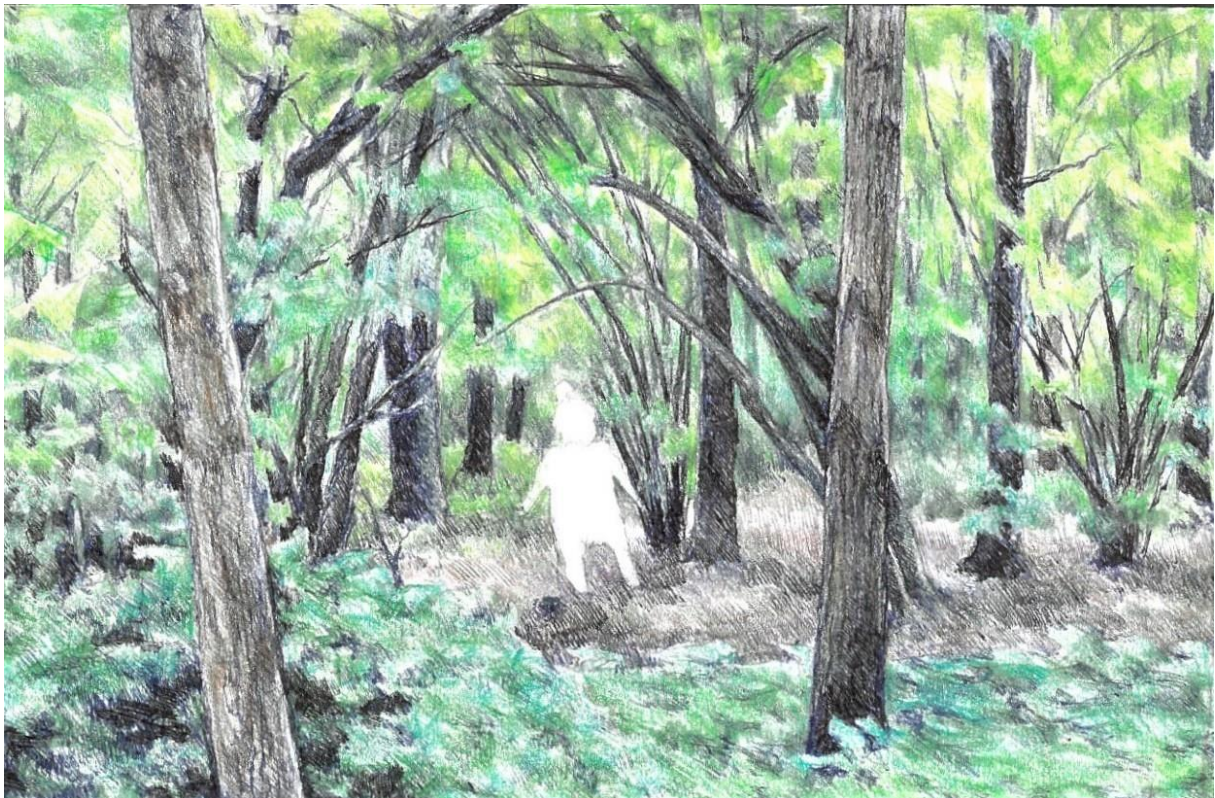


Barnkonsekvensanalys



Detaljplan för förskola vid Myrmaden

Vrigstad tätort, Sävsjö kommun

Utredning

Besöksadress
Odengatan 55

Postadress
576 80 SÄVSJÖ

Telefon
+46 382-152 00

Mejl
sambygg@savsjo.se

Webbsida
www.savsjo.se

Innehåll

Inledning.....	3
Syfte	3
Ärendebeskrivning	3
Lokala förutsättningar	3
Barnkonventionen	5
Prövning av barnets bästa	5
Struktur	6
Undersökning	7
Metod	7
Observationstillfälle 2023-04-26	7
Upplägg.....	7
Observation	8
Observationstillfälle 2023-05-04	11
Upplägg.....	11
Observation	12
Pedagogernas inspel	14
Kunskapsunderlag	16
Boverket	16
Tillgången till friyta, utelek och barns hälsa.....	16
Naturens lekvärden och andra fördelar	17
Den pedagogiska utemiljön.....	18
Utemiljöns indelning	19
Tillgänglighet, en skolgård för alla.....	20
Lekforskning	21
Fredrika Mårtensson om den vidlyftiga leken.....	21
Analys	24
Reflektion kring undersökning	24
Utvärdering av teori	25
Boverket	25
Lekforskning	26
Slutsatser av analysen	28
Detaljplanens handlingsutrymme	29
Problem och alternativ	29
Källförteckning.....	30

Inledning

Syfte

Barnkonsekvensanalysen redovisar hur Sävsjö kommun har tillämpat barnkonventionen vid framtagandet av detaljplanen för Myrmadens förskola.

Ärendebeskrivning

En ny förskola ska byggas i Vrigstad samhälle, Sävsjö kommun. Den planerade verksamheten kommer att innefatta sex avdelningar för åldrarna 1-6, cirka 110 elever sammanlagt. Ortens förskolor Tuvan och Prästhagen ska i framtiden inrymmas under samma tak. Samtidigt ska man göra utrymme för fler barn än tidigare, för att tillgodose ett växande behov av förskoleplatser i Vrigstad. Kommunen avser att äga fastigheten för skolbyggnaden, och kommer att bedriva verksamheten framöver.

Följande analys föranleds av en detaljplan, som ska möjliggöra nybyggnation på avsedd fastighet. Planarbetet innebär en prövning av markens lämplighet för projektering. I prövningen vägs nybyggnad mot andra intressen, till exempel frågan om barns bästa, eller god hushållning av mark- och vattenområden.

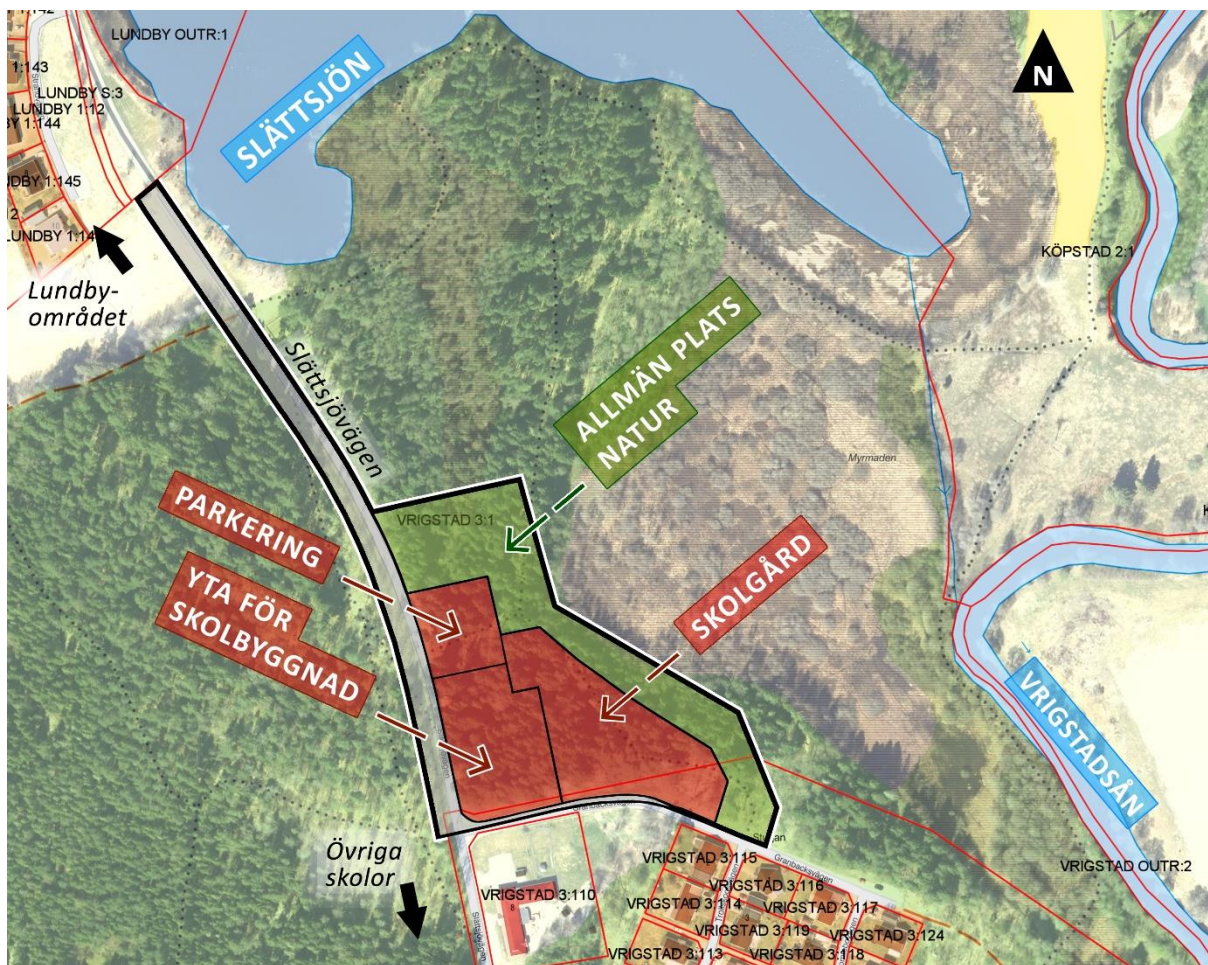
Gruppen som påverkas av den nya detaljplanen är i första hand barn i förskoleålder, eftersom de ska vistas i den nya byggnaden under stora delar av dagen. Detta ställer krav på skolmiljön, som behöver utformas efter barnens behov. En annan utmaning tillkommer av att den nya förskolan ska bli större än tidigare, med fler elever.

Barnkonsekvensanalysen ska förstås som en bilaga till detaljplanen, och riktar sig därmed till yrkespersoner i byggprocessens produktionskedje, exempelvis projektledare, byggnadsinspektörer och landskapsarkitekter. Analysen kommer även att göras tillgänglig för allmänheten, i samband med pågående detaljplanearbete.

Detaljplanen möjliggör för anläggning av en ny gång- och cykelväg utmed Slättsjövägen. Utöver den planerade förskolan, har även övriga av Vrigstads grundskolor lokaliserats vid denna väg. I planbeskrivningen framgår att Slättsjövägen inte upplevs som tillräckligt trygg, vilket får konsekvensen att föräldrar hellre skjutsar sina barn till skolan, i stället för att låta dem cykla dit på egen hand. Åtgärden är avsedd att öka tillgängligheten i området, inte bara för detaljplanens primära målgrupp, utan för samtliga av tätortens invånare.

Lokala förutsättningar

Det tilltänkta skolområdet ska lokaliseras i utkanten av Vrigstad tätort, på obebyggd skogsmark. Totalt har närmare 1,1 hektar öronmärkts för den nya förskolan, se bilden nedan för en mer detaljerad indelning av ytan. Skogsmarken som omger förskolområdet, används av ortens invånare för rekreation och friluftsliv. Rekreationsskogen avgränsas av Slättsjön i norr, och Vrigstadsån till öster av planområdet.



På bild: Planområdets omfattning, lokalisering och indelning av funktionsbestämda ytor. Slättsjövägen ska göras bredare på väster sida, för att inrymma en avskild gång- och cykelväg.

Till söder om planområdet, utmed Slättsjövägen, finns Vrigstad grundskola samt förskolorna Tuvan och Prästhagen. Den nya gång- och cykelvägen som ska anläggas utmed Slättsjövägen, kommer att länka samman skolorna med bostadsområdet Lundby i norr.



På bild: Naturen i och i närheten av planområdet. Till höger visas Slättsjövägen. Bilderna togs i november 2022 och april 2023, samtidigt som detaljplanen togs fram.

Barnkonventionen

FN:s konvention om barnets rättigheter, även kallad barnkonventionen, avser att säkerställa varje barns mänskliga rättigheter. Alla individer under 18 år räknas som barn. Konventionen ratificerades av Sverige, vilket innebär att man åtagit sig att förverkliga den. Detta gäller på statlig, regional och kommunal nivå, och beträffar både myndigheter så som privata aktörer. (Barnombudsmannen 2021)

Barnkonventionen består av sammanlagt 54 artiklar, varav 1–42 har inkorporerats i svensk lagstiftning. Lagtexten i sin helhet är sökbar som Lag (2018:1197), en sammanfattning tillhandahålls på hemsidan för UNICEF Sverige. För projektet i fråga, är följande artiklar extra relevanta:

- Artikel 2: Alla barn är lika mycket värda och har samma rättigheter. Ingen får diskrimineras.
- Artikel 3: Vid beslut som rör barn ska i första hand beaktas vad som bedöms vara barnets bästa.
- Artikel 6: Barn har rätt till liv, överlevnad och utveckling.
- Artikel 12: Barn har rätt att uttrycka sin mening och höras i alla frågor som rör barnet. Hänsyn ska tas till barnets åsikter, utifrån barnets ålder och mognad.
- Artikel 23: Barn med funktionsnedsättning har rätt till ett fullvärdigt liv, särskild omvårdnad, samt hjälp att aktivt delta i samhället.
- Artikel 24: Barn har rätt till bästa möjliga hälsa.
- Artikel 28: Barn har rätt till utbildning.
- Artikel 31: Barn har rätt till lek, vila och fritid.

Artiklarna 2, 3, 6 och 12 utgör grundprinciperna som genomsyrar hela barnkonventionen. (Barnombudsmannen 2021)

Artikel 28 beaktas genom kommunstyrelsens beslut att inrätta en ny skolbyggnad, för att möta ett behov av fler förskoleplatser. Fler artiklar får stöd av beslutet att anlägga en säkrare gång- och cykelväg till och från skolområdet, och genom att dimensionera skolgården för att tillgodose barns behov av friyta. Artikel 12 är störst relevans för själva planarbetet. Att ta vara på barns synpunkter och göra dem till en del av underlaget till detaljplanen, blir en väsentlig del i den demokratiska processen som styr all samhällsplanering, speciellt när slutprodukten är tänkt att användas av barn.

Prövning av barnets bästa

Lag (2018:1197), artikel 3.1 föreskriver att man i första hand ska *utgå ifrån vad som bedöms vara barnets bästa*, vid beslut och åtgärder som rör barn. En enstaka persons tankar räcker inte till för att göra en sådan bedömning; frågan måste *prövas* utifrån ett bredare perspektiv. I processen ingår en utredning av *vad* som är barnets bästa inom en viss fråga, analys av positiva och negativa konsekvenser av olika tillvägagångssätt, samt beslutsfattande åtföljt av tydliga motiveringar. Barnets intressen ska i regel ges företräde, och kompensationsåtgärder ska övervägas där det inte är möjligt. (SKL 2018, s. 6)

Barnkonsekvensanalysen utreder planeringen av en ny förskola. Åtgärden är centrerad kring barn och deras välbefinnande. Utöver en formell prövning av barnets bästa, behövs också en utvärdering av resultatet. (Barnombudsmannen 2020, s 12)

Struktur

Tillvägagångssätt har valts utifrån det metodstöd som tillhandahålls av Sveriges Kommuner och Landsting (2018, 8-18) och av Barnombudsmannen (2020, 5-9). Programmen varierar sinsemellan, men det finns likheter angående vad en barnkonsekvensanalys bör innehålla. En lista av de olika stegen, med sammanfattande beskrivning, följer:

- **Steg 1:** En inledande genomgång av ärendet, för att skapa tydliga ramar för arbetet. Beskrivning av frågeställning, ärendets omfattning och kontext, samt prövningens omfattning, utifrån den information som finns att tillgå. Framför allt behöver man identifiera *vilka* barn som berörs av åtgärden, och på vilket sätt.
- **Steg 2:** Redovisning av barnkonventionen, rapportens utgångspunkt. Det räcker att lyfta fram de artiklar som är relevanta för frågan som ska prövas. Grundprinciperna, det vill säga artiklarna 2, 3, 6 och 12, ska alltid ingå.
- **Steg 3:** I barnkonventionens artikel 12 framgår att barn ska komma till tals i ärenden som berör dem. Att lyssna på barns åsikter om en planerad åtgärd, blir en grundförutsättning för att kunna genomföra prövningen av barnets bästa. Deras röster bidrar med viktig och oumbärlig kunskap angående barns perspektiv. Synpunkterna ska beaktas utifrån mognadsnivån hos medverkande barn. Detsamma gäller för val av metod för tillfrågan.
- **Steg 4:** Inhämtade synpunkter kompletteras med ämnesrelevant kunskap från andra källor. Redovisad kunskap kan vara i form av teorier och forskning inom ämnet, lagtexter med anknytning till sakfrågan som undersöks, beprövad erfarenhet, statistik och tidigare resultat från liknande undersökningar, med mera.
- **Steg 5:** Barnens synpunkter analyseras och ställs mot kunskapsunderlaget från föregående steg, för att göra en bedömning av barns bästa inom en viss fråga. Insamlad information jämförs mot barnkonventionens artiklar. Bedömningen ska mynna ut i förslag på åtgärder och handlingsalternativ, så att barns intressen kan beaktas vid genomförandet av ett visst ärende. Effekterna, som de olika åtgärderna kan ge upphov till, bör framgå som en del av analysen.

Dokumentet har strukturerats utefter en klassisk rapportmall med syfte och diskussion, då det rör sig om en undersökning. Det har påverkat i vilken ordning barnkonsekvensens moment redovisas.

Undersökning

Metod

Åsiktsinsamling har skett i form av lekträffar i, och i närheten av, planområdet. För att anpassa sig efter de berörda barnens ålder och mognadsnivå, har man utgått ifrån premissen att yngre barn uttrycker sig genom leken. Planrådets och andra miljöers rumsliga egenskaper utvärderas och prövas när man låter barnen leka på plats. Under två sammanträden har barnens lekbeteende observerats, för att bli föremål för analys och reflektion. Iakttagelserna kommer även att jämföras med tidigare utförd forskning inom ämnet.

I Örebro kommun (2023) har man tillämpat ett likartat tillvägagångssätt när man arbetat med att skapa goda lekmiljöer. Kommunen har också låtit sig vägledas av barnkonventionen, och fått mycket positiv återkoppling för sitt uppdrag. De förskolor som involverades i följande undersökning, fäster stor vikt vid leken. Enligt deras profiler, är leken grundläggande för barnets utveckling, lärande och välbefinnande, och har därför en självklar plats i läroplanen.

Observationerna genomfördes onsdag 26 april och torsdag 4 maj 2023, under förmiddagen. Barnklasserna som deltog i undersökningen, kom från förskolorna Tuvan och Prästhagen i Vrigstad samhälle, Sävsjö kommun. Undersökningarna har gjorts i samförstånd med barnen och deras anhöriga, som informerades i förväg. Namn och bilder på deltagarna har utelämnats av integritetsskäl.

Observationstillfälle 2023-04-26

Vid första tillfället deltog två barngrupper från förskolan Tuvan. Varje grupp bestod av 10–11 elever i åldrarna 5–6. Observation pågick från kl 09:00 fram till kl 11:00.

Upplägg

Utflykten inleddes med samling på skolgården. Därefter påbörjades en gemensam promenad till planområdet, för lek och aktivitet i naturen. Tidigare i veckan hade skolklassen lärt sig att sortera skräp. I exkursionen ingick en kortare skräpplockarövning, som nästa steg i undervisningen. Därefter fick förskolebarnen leka fritt i skogsområdet. Några trädstammar hade försetts med röd tejp: emellan träden uppstod ett område på cirka 2500–3000 m², se nästkommande bild för avgränsning på karta. Barnen blev påmindas av pedagogerna att använda sig av träden som orienteringspunkt, för att veta hur långt ut de fick ströva.



På bild: Lekområde, ungefärlig avgränsning. Tillträde skedde genom Granbacksvägen, se pilarna.

Hela utflykten dröjde ungefär 80 minuter, fikapaus och skräpplockaraktivitet inräknat. Efteråt skulle barnen komma ner i varv inför lunchen, genom att springa av sig i skolgården i ytterligare en halvtimme. Även skolgårdsvistelsen integrerades i undersökningen.

Observation

Eleverna har inte besökt planområdet på länge. Miljön känns inledningsvis främmande, och måste undersökas och återerövas på nytt. Utforskandet blir en lek i sin egen rätt, som tar alla sinnen i anspråk. Utstickande element i landskapet väcker intresse. Då och då stannar någon upp för att se vad som gömmer sig mellan löven i en buske, eller för att titta närmare på en blomma som slagit ut under våren. Ett annat barn hoppar i en grop full av kvistar, för att känna hur träet knastrar och bryts under kroppstyngden. Barnen känner på bark, gräs, mossa och multnande trä, som rivs loss från en nedfälld trädstam. Någon försöker till och med att stoppa ett löv i munnen, trots pedagogernas varningar om kissande hundar. Det händer då och då att individer drar sig undan från en pågående lek och springer avsiges, för att observera ett nytt, spännande element i naturen.

Naturen kommenteras och blir ständigt föremål för samtal. *"Det var det största trädet jag sett!"* utbrister en pojke och pekar mot en reslig tall. Kompisen bredvid kommenterar genom att peka på ett annat träd. Genast börjar en jämförelse av träden framför.

Barnen hittar ständigt nya sätt att förhålla sig till en plats, eller vad en situation har att erbjuda. Tvingas man vänta i skolgården, fördriver man tiden genom att springa längs de snirkliga markeringarna i asfalten, innan man avviker för att hinna ifatt ett annat barn. Promenaden till skogen blir mer spännande när man skuttar fram i en viss rytm och turordning som man har kommit överens om med en lekkamrat, eller testat andra sätt att röra sig framåt. En slänt blir rolig att springa ned för, och den ojämna terrängen omvärderas till en hinderbana där det gäller att snabbt hoppa över rötter och pinnar som sticker ur marken. Liggande trädstubbar kan man antingen träna sin balans på, förflytta, eller använda som bord och stolar när man pratar med kompisarna. Sätter man sig över dem i gränsle, förvandlas de till motocrossar och hästryggar. Några minuter tidigare har barnen fått vänta på en liggande trädstam, som blivit en provisorisk sittbänk för skolklassen. Då uppfann de olika

lekar som höll sig inom ramarna för väntandet: tvingas man sitta stilla på en och samma plats, får man i stället sysselsätta sig med fot- och handrörelser, eller att prata och skoja. När leken är fri, återkommer de självmant till samma trädstam, för att använda den efter eget humör.



På bild: Pinnar i en hög (vänster) och en mångfunktionell trädstam (höger).

När barnen släpps fria, samlas de omedelbart runt högar av löst material, speciellt där det finns pinnar, jord och kottar. Naturfynden visar upp för lekkamrater och introduceras i olika lekar, som uppfinns på plats. Materialens tålighet testas: kottar bryts itu och kastas mot träd, elastiska grenar böjs och släpps. Andra ger sig på jakt efter den perfekta pinnen att leka med. Ingen kvist är den andre lik; barn jämför pinnarna med varandra och hittar på olika funktioner för dem. De förvandlas till spadar, krattor, spjut, gevär och käppar – möjligheterna är oändliga. Snart springer barnen i väg med sin favoritpinne och ger sig på träden, som blir slagna och piskade. *"Vi skjuter träd!"* skriker någon. Lekkamraten gömmer sig bakom en tjock trädstam och gör en gest av att sikta på sina kompisar med sin pinne, som i fantasin blivit ett skjutvapen.



På bild: En rotstump (vänster) och kaviteterna mellan trädets rötter (höger) väcker intresse.

Flera barn samlas runt en rotstump, för att gräva i jorden runtomkring, riva loss mossa, krafsa på underlaget med pinnar, eller ställa sig på utbuktningen för att spana ut över lekområdet. Under loppet av en timme, bearbetas rotstumpen av flera olika barnhänder, som på olika sätt lämnar ett avtryck i form av en liten förändring av platsen. Mellan trädrötterna finns håligheter som väcker nyfikenhet. En lek avbryts och tar en annan skepnad, när kompiserna upptäcker ett hål av denna sort. De samlas runt gropen och sticker ner händer och pinnar, för att se om det finns något spännande där nere. Vid slutet har öppningen gröpts ut till det dubbla i omkrets.

I utkanterna av lekområdet, slår sig fyra barn ned på det mjuka markunderlaget för att sjunka in i ett samtal. De har tidigare sprungit runt bland träden och vid tillfällen gömt sig bakom stammarna, för att sedan springa fram till nästa träd. Aktiviteten bedrivs i korta intervall av att rusa från a till b, gömma sig och spana en stund, för att sedan spurta fram till nästa träd.



På bild: Förskolan Tuvans skolgård.



På bild: Vägghkonst från barnen på förskolan.

Tillbaka i skolgården, börjar barnen att leta fram lekredskap att sysselsätta sig med, gärna trehjulingar och bollar. Cyklarna används sällan enskilt, speciellt när det finns ett "passagerarsäte" i bakre delen, där kompisen får plats. I ett närliggande förråd finns flera olika bollar att välja mellan, som barnen tycker om att kasta, sparka och studsa mot olika underlag. Skolbyggnadens robusta tegelväggar används gärna som bollplank, men också som canvas när barnen får tillgång till gatukrutor. Så småningom samlar sig flera barn i sandlådan. De gräver gropar och förflyttar sand till olika kärl och

platser. Till hands finns flera behållare av varierande form och storlek. Någon har samlat stenar i något av kärnen. Ett barn tar fram en kvast för att sopa bort damm runt sandlådan. Leken avslutas när pedagogerna ropar till samling.

Observationstillfälle 2023-05-04

Vid andra tillfället medverkade åtta barn från förskolan Prästhagen, åldrarna 3–4. Observationen pågick från kl 09:30 fram till kl 11:00. Samling ägde rum i skolgården, för en kort presentation och en gemensam promenad till planområdet.

Upplägg

Observationstillfället sammanföll med skräpplockarveckan. Lek i skogen kombinerades med skräpplockning och korta lektioner om växter, naturen och trafikvett. Under exkursionen rörde sig sällskapet från förskolegården och Granbacksvägen, in mot planområdets sydöstra kant, och sedan längs rekreativstråket som omger planområdet. En kort paus gjordes vid Slättsjöns södra ände, innan man vände om.



På bild: Promenadsträckan följer till stor del rekreativstigen, med fåtalet avvikelser. På vägen tillbaka, vek man in mot Slättsjövägen och fortsatte söderut.

Skogsutflykten dröjde knappt över en timme. Under skogsvandringen gjordes korta uppehåll vid olika platser längs rekreativstigen, för lek och aktivitet. Närmare åtta platser kan pekats ut i efterhand. Klassen hade gjort liknande utflykter vid flera, tidigare tillfällen under läsåret, och barnen kände igen sig på platserna som besöktes.

Observation

Redan under samlingen berättar barnen ivrigt om sina favoritlekar. Framför allt ser de fram emot att plocka pinnar och besöka Trulle. Gångturen utmed vägarna sker under kontrollerade former, men så fort eleverna når skogsområdet, blir stämningen mera uppsluppen. Tillåtelsen att springa fritt, uppfattas på en närmast intuitiv nivå, och barnen tar fart.

När sällskapet anländer till ett dike med en smal gångbro, gömmer sig en av pedagogerna vid sidan av, och låtsas vara ett troll. Ett barn åt gången får spurta över bryggan likt bockarna Bruse, medan "trollet" gör en ansats att gripa tag i dem. Ängsliga barn försäkras om att de inte ska fångas på riktigt, så att de får mod att ansluta sig leken. Aktiviteten väcker många glada utrop och uppspelthet. En pojke vill gärna springa ner i diket för att hoppa i pölarna. Det händer återkommande att barn frågar om de får plaska i de olika vattenansamlingar som finns i området.



På bild: Lekkryggan över diket (vänster) och en liggande trädstam, som blev ett roligt hinder att klättra över.

Barnen tycker om att rusa längs rekreativstigen under stim och støj. Ibland händer det att pedagogerna måste ropa in barn som sprungit ut för långt. En annan gång stannar barnen självmant upp, för att kompiserna har snubblat. Då och då görs små avvikelser från stråket, för att tillsammans springa över annan terräng, susa genom en passage av två trädstammar, och ta ett språng över ett liggande träd. Det balanseras på trädstammar. Barnen krasar på barken och förundras över det ljud som uppstår. Nu låter vi som hackspettar, påpekar en av pedagogerna.

Sällskapet stannar upp på ett ställe där det finns mängder av kottar. Eleverna får i uppgift att leta varsin kotte. Under sökandet får barnen själva avgöra om de vill springa ut en bit för att hitta det finaste exemplaret, eller hålla sig nära en vuxen. Det spelar ingen roll, för marken täcks av kottar så långt ögat kan nå. Efter att varje elev har visat upp sitt fynd, ritas en skiljelinje i jorden. Barnen ombes att kasta sin kotte, vilket blir en utmärkt möjlighet att pröva olika kasttekniker. Även vid senare tillfällen kan man se barn som slänger med löst material, eller sparkar i väg kottar som om de vore små fotbollar.



På bild: Barnens kojor

På två ställen har man byggt kojor av grenar. Byggerna besöks under varje utflykt, som till exempel vid detta observationstillfälle. Eleverna turas om med att krypa in i kojorna. Tidigare har barnen samlat på sig pinnar: ute i skogen är de snabba med att plocka med sig varsin kvist, och jämföra fynden sinsemellan. Grenarna används nu för att laga och förtäta kojornas väggar. Några håller i närmare fyra stycken när de närmar sig konstruktionerna. Utöver dess funktion som byggnadselement, används pinnarna som flersidiga redskap för lek och interaktion med naturen. Barnen nyttjar dem till att peta i hål, krafsa mot träd, eller för att låtsas att man håller i ett skjutvapen. Även efter kojbyggandet, håller barnen fortfarande i varsin pinne.



På bild: Trulle bor vid den stora stenen (vänster). Till höger syns stugan från nära håll, i ett nyrenoverat skick.

Vid en stor stenbumling bor Trulle. Invid stenen har barngruppen märkt ut en vrå, där man byggt upp ett litet hus av olika träbitar och löst material från naturen. Invånare i form av små plastdjur, har ställts ut på olika hörn och vrår. Under besöket passar sällskapet på att reparera skador, ställa i ordning de olika väggelementen, möblera om, eller lägga till nytt. Någon frågar varför huset är så illa medtaget – var det Pippi som härjat? Nej, intygar en av pedagogerna, det här kan inte vara en snäll person som har förstört. Stenen invid Trulles hus är tillräckligt stor för att alla barn kan sitta tillsammans på dess topp. Medan en grupp är upptagna med husbygget, klättrar deras kompisar upp för stenen, spanar ut över skogen, och kasar ner på andra sidan för att landa i det mjuka markunderlaget. Två klasskamrater har slagit ner sig vid sidan av, för att observera en insekt på nära håll. Efter att Trulles hus har återställts, känner sig alla tillräckligt nöjda, och man ger sig av mot nästa äventyr.

Mellan aktiviteterna uppmanas till skräpplockning. Skräpbitar identifieras på olika ställen, och barnen beger sig för att plocka upp avfallet. Under övningen ges möjligheten att utforska naturen på närmare håll, och eleverna dyker ner bland blad och växter. De barn som inte hittar något skräp att samla in, springer i stället fram med upphittade blommor, kottar och pinnar, som visas upp för pedagogerna med stor entusiasm. Vissa barn ställer frågor om sina fynd, och får lära sig något nytt.

När sällskapet närmar sig Slättsjön, görs en kortare paus runt ett picknickbord. Barnen blickar ut över sjön och kommenterar utsikten. Pekfingrar riktas mot de hus och villor som skimtar på andra sidan vattenspegeln. Är det där borta som kompisarna bor? Då och då slänger någon en kotte eller pinne i vattnet och gläds av det plaskande ljudet.



På bild: Utflyktens sista lekmiljö. Träd och stubbar finns glest utplacerade i en gräsplätt.

Inte långt ifrån Slättsjön, ligger en gräsmatta som avgränsats med ett staket. Barnen ombes att lägga ifrån sig sina pinnar, och någon springer i väg för att hitta ett gömställe för grenarna, som förvaringsplats inför nästa utflykt. På den nya platsen finns några glest placerade träd och stubbar. Barnen blir ombes att krama om varsin trädstam. Enligt pedagogen är de små fåglar, medan hon är en farlig hök som vill fånga in dem. För att inte bli tagna av höken, måste barnen springa fram till ett nytt träd att gömma sig bakom. Leken fortsätter i intervaller av att rusa mellan träden, hämta andan vid en "fristad", och sedan springa på nytt medan man försöker att undvika höken. Leken avslutas med att barnen i stället ska hitta en stubbe att ställa sig vid. Därefter blir det dags för samling och promenad tillbaka till förskolan, utmed Slättsjövägen.

Pedagogernas inspel

Vissa iakttagelser diskuterades med pedagogerna, som svarade med sina egna erfarenheter av barnens lekteenden. Synpunkterna har tilldelats ett eget avsnitt, för tydlighetens skull.

En skolgård med en variationsrikedom av lekmiljöer och markunderlag efterfrågas. Exempelvis kan asfalterade ytor utgöra ett gott underlag för cykling och ge ett kraftigare studs hos bollar. Men samtidigt vill man inte ha för mycket hårdgjord mark. När gårdsmiljön för Tuvans förskola kommer på tal, tycker personalen att den är lite torftig. Någon påpekar att kuperad terräng är bra att ha på en skolgård.

Pedagogerna bekräftar att pinnar är omåttligt populära hos barnen. Det kan till och med uppstå hetsiga diskussioner när barn vill ta med sig favoritpinnen inomhus. Liknande kan sägas om stenar, fastän sådana förekom i mindre utsträckning på platserna för undersökning. Även en liggande

trädstam lyckas väcka intresse: det berättas om många olika lekar som har tagit form runt stammarna.

När sandlådornas popularitet fördes på tal, har pedagogerna lagt märke till att barn tycker om att frakta saker, från ett ställe till ett annat. Av denna anledning har sandlådan försetts med samtliga kärl i olika former och storlekar. Någon lyfter förslaget att inrätta fler sandlådor jämsides varandra. Men i stället för sand, fylls bonuslådorna med löv, kvistar och annat restmaterial från naturen, för att ge mer variation åt leken.

Pedagogerna ställer sig negativt till konceptet av en skolgård utan träd. Någon hänvisar till en studie som visar ett direkt samband mellan antalet träd som finns på en plats, och antalet steg som barn gör i dessa miljöer. Slutsatsen är att träd stimulerar till rörelse, vilket betraktas som något positivt.

Vatten betraktas som en mångsidig lekingrediens som är rikt på sinnesupplevelse. Barnen tycker att det är spännande att se hur saker flyter i väg på vattenytan, och hur sandens konsistens ändras när det blandas med vätska. Pedagogerna ser gärna att det finns behållare, som kan fyllas upp vid behov. Stillastående vatten kan däremot bli ett bekymmer: vattenansamlingarna runt planområdet påpekas som oönskade, att man borde fylla igen sänkorna. Till och med djup på fem centimeter kan utgöra en drunkningsrisk för små barn.

Det räcker inte bara med att upprätta staket, för att hålla barn borta från ett visst område. Om staketet utformas på "fel" sätt, kan det till och med uppmuntra till klättring.

Planområdet är rikt på mygg och knott, något som har påpekats av pedagogerna vid ett tidigare möte. Under en av skogsutflykterna, när förskolegruppen når Slättsjön, gör sig myggen tydlig. Den upplevs som ett irriterande inslag i arbetsmiljön.

Kunskapsunderlag

Boverket

Boverket är den nationella myndigheten för samhällsplanering, stadsutveckling och bebyggelse. En stor del av dess arbete går ut på att vägleda och sprida information till kommuner och länsstyrelser, så väl som näringslivet och privatpersoner. Syftet är att yrka för en god bebyggd miljö och långsiktig hushållning med mark- och vattenområden. Som en del av sitt uppdrag, tillhandahåller Boverket även kunskapsunderlag om hur barnkonventionen kan tillämpas vid byggnation. I rapporten *Gör plats åt barn och unga!* (Boverket 2015) ges bland annat en summering av relevant forskning samt principer för utformning och tillvägagångssätt.

Tillgången till friyta, utelek och barns hälsa

Varje skola bör ha tillgång till *friytor för utevistelse, lek och fysisk aktivitet*. Barnen ska kunna tillträda dessa områden på egen hand, utan att behöva lotsas av vuxna. För årskurserna F-6, innebär det att utegården måste placeras i direkt anslutning till verksamhetslokalerna. Vid beräkning av ytbehovet, rekommenderar Boverket 40 m² per förskolebarn, alternativt 30 m² för varje grundskolelev. Den sammantagna summan bör helst överstiga 3000 m², oavsett barnantal. I en rymlig utegård finns plats för varierande lekmiljöer, samtidigt som slitaget på friytan inte blir lika omfattande. Markyta som upptas av förrådsbyggnader och utrymmen för parkering och lastning, räknas inte enligt begreppet, då barn inte kan leka på dessa platser. I fall där man tvingas välja mellan parkeringsyta och friyta för lek och utevistelse, ska den sistnämnda prioriteras. (Boverket 2023)

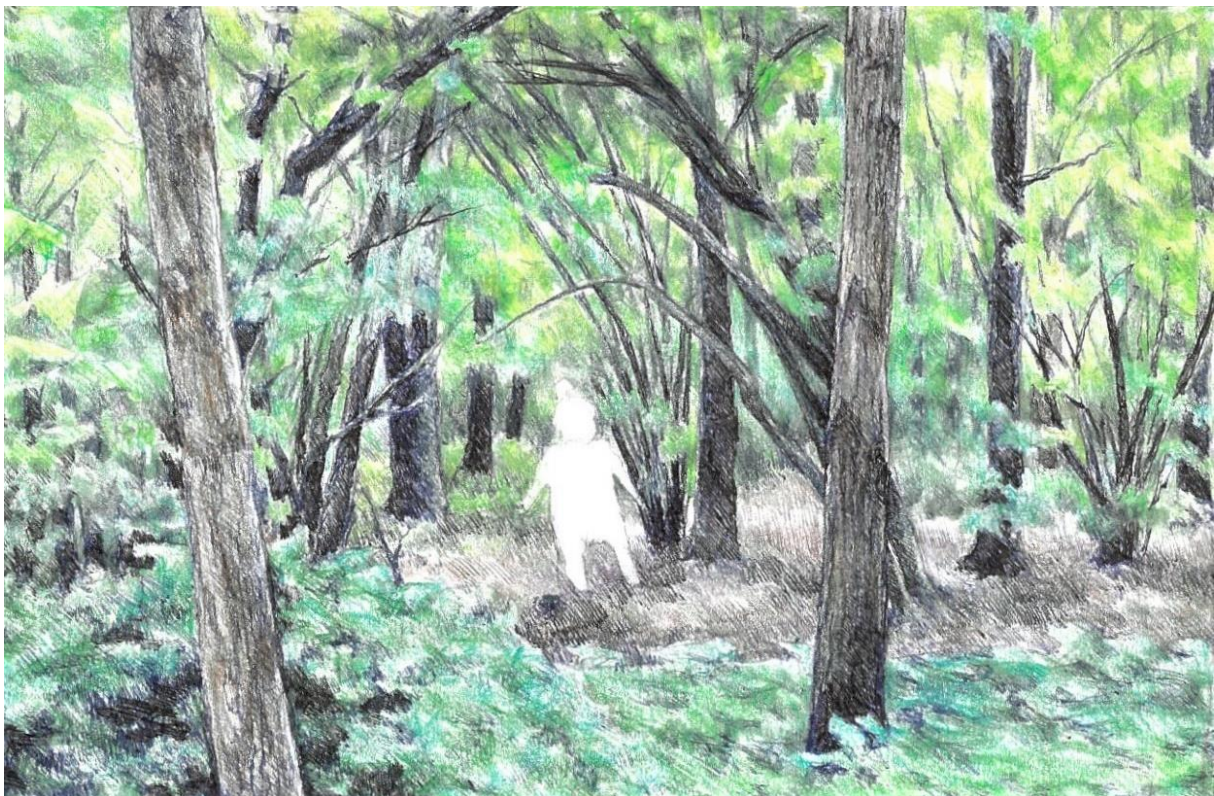
När leken förflyttas till rymliga ytor utomhus, ökar den fysiska aktiviteten. Regelbunden fysisk aktivitet i barndomen, har en mängd hälsofrämjande effekter i form av förbättrat immunförsvar och hjärt-kärlhälsa, förebyggandet av övervikt och benskörhet, samt utvecklingen av kondition och muskelstyrka. Barn och unga behöver minst 60 minuter av fysisk aktivitet dagligen, för att känna av nyttorna. Avsaknaden därav, höjer risken för fetma och kroniska sjukdomar i framtiden. Det mest naturliga sättet att införliva fysisk aktivitet i barns vardag, är genom lek och resor från en målpunkt till en annan, vanligtvis från bostaden till skolan eller platser för lek och aktivitet. Områdena i fråga kan vara allt ifrån bibliotek, bad- och idrottsplatser, eller grönområden av varierande karaktär, med mera. (Boverket 2015, 18-20)

Kombinationen av lekfull rörelse utomhus, naturkontakt, och gemensam aktivitet i grupp, har en väldigt nyttig inverkan på barns utveckling. Barnen förbättrar sin kroppsuppfattning och exekutiva funktion, samtidigt som de motoriska, kognitiva och psykosociala förmågorna sätts på prov. Uteleken ger även återkoppling och mentalt välbefinnande. Forskning från de senaste decennierna, visar desto värre att ungas rörelsefrihet begränsas i allt större utsträckning. Jämförelser har gjorts av vandringsvägarna hos barn från olika generationer, i åldrarna 7-9, för att undersöka ungas möjligheter att egenhändigt ta sig till olika rekreationsområden. När barnen endast får röra sig ett hundratals meter från hemmet, minskar aktivitetsnivån, vilket kan få långvariga konsekvenser på hälsa och livskvalitet. Utvecklingen kan i första hand härledas till biltrafiken, brist på säkra gång- och cykelvägar, och föräldrarnas oro. Därför ökar kraven på den närmiljö som erbjuds i anslutning till skolor och bostäder, i fråga om kvalitet och tillgänglighet. (Boverket 2015, 18-20)

Naturens lekvärden och andra fördelar

Vegetation utgör den viktigaste beståndsdel i en levande, föränderlig och upplevelserik utemiljö där folk tycker om att vistas. Har man en större yta till hands, kan man inrymma varierande terräng- och vegetationsförhållanden som lämpar sig för en rad olika lekar (Boverket 2023). Friytor med dessa egenskaper, ger upphov till dynamiska aktivitetsmönster där leken växlar mellan fartfyllda och lugna sekvenser. Studier visar att skolbarn, som har tillgång till en egen gård, leker mer aktivt och fantasifullt än om de hade hänvisats till en närliggande park. Den gröna utegården underlättar samspelet mellan barn av olika åldrar och kön, och med individer med funktionsnedsättning (Boverket 2015, 23).

Det lönar sig att ta vara på befintliga skogspartier, ängsmark och övrig vegetation, även om det medför ett kostnadspåslag. Nyplanteringar måste ges tid att växa, för att bli motståndskraftiga och kunna producera mängder av löst material. Det kan dröja flera år innan växtligheten uppnår sin fulla lekpotential. Flerstammiga träd och träd med lågt sittande grenar, samt större buskar med sega grenar, uppskattas för klättring. Täta buskage och bryn har rumsbildande egenskaper där barnen kan dra sig undan (Boverket 2015, 81).



På bild: En illustration av en grön lekmiljö som kännetecknas av flerskiktad och blandad vegetation, med flerstammiga buskar med lågt sittande grenar. Bakom lövverken skapas utrymmen för reträtt eller utforskning, beroende på barnets humör.

Genom att anlägga täta buskage och flerskiktig vegetation, kan man åstadkomma höga lekvärden på en relativt liten yta. Klättervänliga buskträd och täta lövverk blir lätt föremål för barns fantasi: en äventyrskog, ett gömställe, ett eget hus att organisera och förfoga över. Med rätt artblandning bildas naturliknande bryn som är rika på sinnesupplevelser, kittlar nyfikenheten, och gynnar den biologiska mångfalden på plats. Slitstarka arter som skjuter nya skott från både grenar, stam och bas, har fördelen att barn kan bryta loss grenar för lek, utan att det blir till ett problem för själva växten. Efter att träd och buskar har etablerats, kan grönstrukturen fulländas med ett så kallat fältskikt av örter

och lökväxter. Planterar man vid stammarna, får växterna skydd av buskens grenar, och kommer inte att trampas ned av lekande barn (Boverket 2015, 91-92).

Höjdskillnader lockar till spring och fysisk aktivitet, och kan därför bli en tillgång i skolgårdsmiljön eftersom barn uppskattar en särpräglad terräng med höjd- och lågpunkter. Strategiskt anlagda kullar kan användas som rumsbildande element, men också som barriärer för att skapa avstånd där det behövs. De som tar sig upp för backen, belönas med en bred utsikt över hela skolgården och kringliggande gator. Under vinterhalvåret blir slänten en pulkabacke (Boverket 2015, 91).

Det är viktigt att det råder goda sol- och skuggförhållanden på skolgården. Barn behöver solljus för att bilda D-vitamin, men deras hud är väldigt känslig för ultraviolett strålning och mottaglig för solbränna. Ohälsosam solexponering i unga år ökar sannolikheten att utveckla hudcancer i vuxen ålder (Boverket 2015, 21). Att plantera kraftiga lekbuskagen eller träd vid barnens favoritplatser, betraktas som en verksam metod för att skapa beskuggning. Särskilt ställen där barn blir stillasittande under en längre tid, exempelvis sandlådor, behöver solskydd. En tumregel är att halva himlen, rakt ovanför barnets vistelseplats, ska täckas av växtlighet. Alternativt kan man anordna ett solsegel, om grönskan behöver kompletteras. Vegetation, i synnerhet träd, har även förmågan att rena luft från föroreningar, och på så vis förbättra luftkvaliteten i närområdet (Boverket 2015, 93).

Den pedagogiska utemiljön

Utomhusmiljön har pedagogiska värden, som med framgång kan integreras i skolornas läroplan. Genom att ägna sig åt odlingar och energiproduktion, iakttä biotoper och ekosystem, eller interagera med vattenanläggningar, kan ny information försättas i ett praktiskt sammanhang. De senaste årens lärandeforskning visar på flertalet positiva effekter av att blanda in utomhusaktiviteter i undervisningen, exempelvis kan inlärningen öka. Samtidigt som eleverna får i sig frisk luft och fysisk aktivitet. Utöver idrott, också rent teoretiska ämnen, som samhällskunskap och humaniora, demonstreras i utemiljön (Boverket 2015, 25). En klassrumsliknande samlingsplats går att organisera på många sätt: genom ett väderskydd, att placera sittvänliga stenar och stubbar i en cirkel, med mera. Storleken hos samlingsplatserna kan varieras efter behov. Man kan anordna stora och öppna ytor där hela klassen kan samlas, eller mindre och avskilda utrymmen för små elevgrupper. Många gånger efterfrågas skärmtak eller annat regn- och väderskydd, för att få fler utomhustillfällen under större delar av året. Efter lektionerna kan platserna användas för lek och umgänge (Boverket 2015, 84-85).

Att odla eget, är ett engagerande sätt på vilket barn kan lära sig om växters utveckling, kompostering och kretslopp, samt tillberedning av skörden. Genom att förse växtbäddarna med framträdande kanter, som i en odlingslåda, skyddas grödorna från bollar och vilda lekar. En upphöjd odlingsbädd medför att även personer med olika rörelsehinder kan delta i aktiviteten. Vid andra tillfällen, kan odlingslådorna få en alternativ användning som sandlådor eller experimentlådor (Boverket 2015, 85). Eftersom många skördar och fruktsättningar äger rum under sommarhalvåret, behöver aktiviteten koordineras med skolverksamhetens scheman och eventuella ledigheter hos personal. En sommarskola, eller annan fritidsverksamhet, kan ha glädje av att plocka frukt, bär och ätliga växter. Äpplen och päron växer ofta i räckhöjd för barnen, medan övermogna plommon drar till sig getingar. Giftiga och allergiframkallande arter, som nötbärande träd och buskar, hör inte hemma i en skolgård av uppenbara skäl (Boverket 2015, 92).

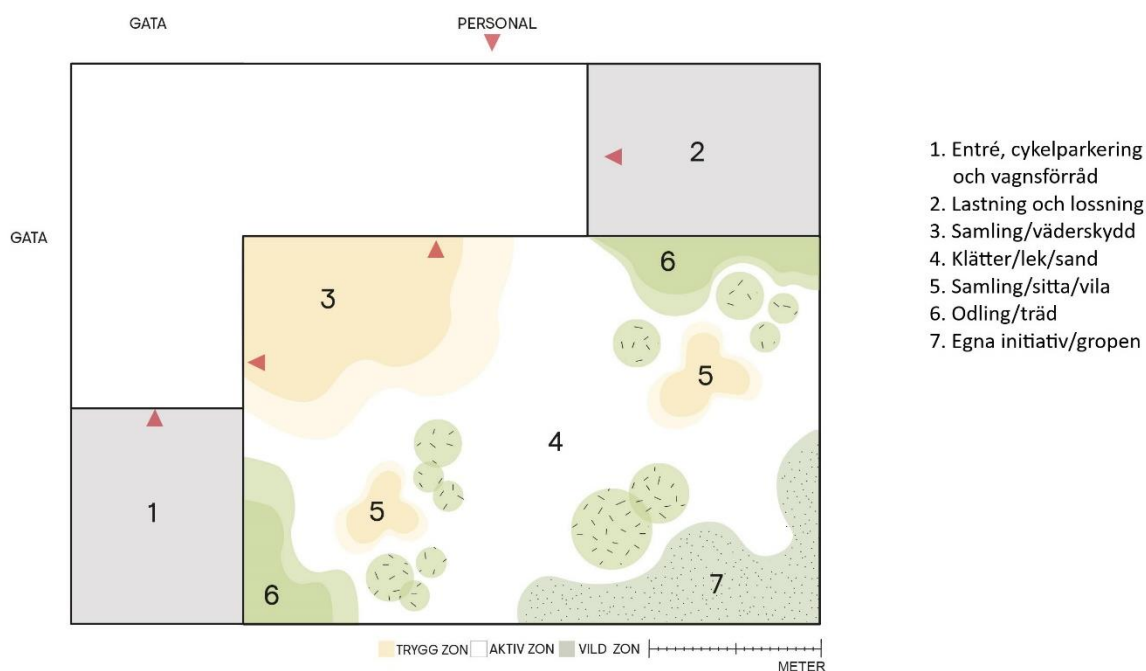
Vid lokalt omhändertagande av dagvatten, kan den öppna dagvattenhanteringen ingå i lektionen, med goda möjligheter för spännande experiment. Vattenhantering kan visas upp i många former, som exempelvis förslutningsbara brunnar, slussar, pumpar, eller infiltrationsdammar. Barn har ett

stort intresse för vatten: till och med en stensatt ränna blir mycket intressant att observera vid regnväder. Givetvis måste vattenbehållarna utformas på ett slitstarkt och säkert sätt. Dagvatten i kombination med växtlighet, ger liv till biotoper och ekosystem, som barnen kan lära sig mer om. Eftersom den lokala dagvattenhanteringen styrs av flertalet varierande faktorer och förutsättningar och som interagerar med varandra på olika sätt, krävs tidig samverkan med va-konsulten och landskapsarkitekten (Boverket 2015, 86).

Att få utöva inflytande över sin närmiljö, exempelvis genom att odla, bygga och uttrycka sig om gårdens gestaltning, kan bidra till en känsla av delaktighet. När barn och unga känner att de kan påverka sin omgivning och få sin åsikt respekterad, uppstår goda, psykosociala följdverkningar. Engagemanget förstärks, vilket i sin tur motivationen till lärande och ansvarstagande. På lång sikt skapas en tilltro till samhället i stort (Boverket 2015, 26).

Utemiljöns indelning

Den ideala skolgården bör erbjuda en mängd olika miljöer, för att möjliggöra barnens alla favoritlekar. För att säkerställa att utemiljön uppfyller samtliga behov, föreslår Boverket (2021) en funktionsbestämd zonindelning av skolgården: den trygga zonen närmast skolbyggnaden, den rörelserika zonen mitt ute på gården, och den vilda, självständiga zonen i skolområdets utkanter.



På bild: Ett exempel på hur en förskolas utemiljö kan gestaltas. Rastgården har delats in i olika funktions- och aktivitetsbestämda zoner. (Boverket 2021)

Den trygga zonen ska som lämpligast placeras nära skolbyggnaden, vid entrén till klassrummet. Pedagogerna finns då nära till hands och kan lättare hålla uppsikt, vilket inger en känsla av trygghet hos barnen. Aktiviteter som kräver vuxenstöd, exempelvis odling, slöjdverksamhet eller experiment med vatten, kan med fördel förläggas i den trygga zonen, så väl som redskapsförråd och växthus. Den rörelserika zonen ska stimulera till vild och fartfylld lek, vilket förutsätter en tåligare miljö. Stora öppna ytor kan kompletteras med varierande terrängförhållanden och rumsbildande vegetation, för att skapa oförutsebara och spännande platser att springa i. Välj lekredskap som stödjer områdets funktion, som utmanar barn till att träna sina grovmotoriska färdigheter på olika sätt. Ytorna i den

rörelserika zonen kan fylla flera funktioner: en bollplan kan bli en samlingsplats under lektionstid, och användas för skolgymnastik eller olika gruppövningar, med mera. (Boverket 2015, 85-87)

Den självständiga zonen lokaliseras längst ut i gården, "långt borta" från skolbyggnaden, men ändå i en miljö som känns trygg. Där kan barn bygga och organisera sina egna platser, försvinna på äventyr, eller på andra sätt prova att stå på egna ben. Zonen utgörs av större, sammanhängande och naturliknande grönytor, med mängder av löst material att greja med. (Boverket 2015, 87)

Det finns många sätt på vilka de omnämnda zonerna kan organiseras och lokaliseras, även interageras med varandra. Ovanstående bild ska betraktas som ett exempel, inte en anvisning som ska följas till punkt och pricka. Det viktigaste är att ytorna får det utrymme de behöver. Därefter ska områdets förutsättningar och verksamhetens behov vägleda utformningen. Exempelvis kan det vara anpassat att förlägga delar av den självständiga zonen närmare skolbyggnaden, så att de yngre barnen vågar använda sig av dessa ytor, och kan göra så under lämplig vuxenuppsikt. (Boverket 2021)

Byggnaders form, orientering, och samspel med närmiljön, är viktig att beakta vid utformning av gården. Trafikbuller kan avhjälpas genom att placera skolbyggnaden utmed vägen, med gården på andra sidan huskroppen. På så vis avskärmas skolgården från ljudföroreningar, vilket skapar bättre förutsättningar för utomhuspedagogik. Däremot medför byggnader slagskugga på norrsidan. De platser som drabbas, används i mindre utsträckning då det upplevs som oattraktivt (Boverket 2015, 93). Berörda ytor ska i stället användas för parkering, förvaring och lastning, där skuggkastning inte kan undvikas. Genom en strategisk placering av komplementbyggnader – förråd, miljöstationer, lekstugor och dylikt – kan man skapa rumssekvenser och små vrår med goda klimatförhållanden. Fasadöppningarna mot gården, stärker kontakten mellan klassrum och skolgård. Fönster som placeras i höjd med barnen, möjliggör en god utsikt för att kunna studera utemiljön direkt från klassrummet. För att åstadkomma ett positivt samspel mellan inne- och utemiljön, krävs tidig samverkan mellan de inblandade arkitekterna, eftersom det rör sig om så pass grundläggande beslut i formgivningen, att misstag blir svåra att åtgärda längre fram i processen. (Boverket 2015, 81)

Tillgänglighet, en skolgård för alla

Barn med funktionsnedsättningar går oftast i "vanliga" klasser. Det kan röra sig om kroppsliga så väl som kognitiva funktionsnedsättningar. Även dessa barn ska kunna använda sig av skolgården, därför måste anpassningar göras vid utformning av gårdsmiljön. (Boverket 2023)

För att personer med nedsatt rörelseförmåga ska kunna förflytta sig utan hjälp, behövs minst en anpassad gångväg från byggnadens entré till friytorna (Boverket 2023). Enligt Boverkets byggregler (BFS 2011:6) avsnitt 3:113, ska man räkna med att en utomhusrullstol tillämpar en cirkulär yta av diametern 1,50 m vid manövrering och vändning. Allmänna råd gällande ramper, finns i avsnitt 3:1222. Bland annat framgår att rampen ska utformas med högsta lutningen 1:12, samt en fri bredd på minst 1,3 meter.

Neuropsykiatriska funktionsnedsättningar medför att man får svårt att sortera sinnesintryck. Drabbade barn kan bli uttröttade och överväldigade av sin omgivning, och får svårt att koncentrera sig. Genom att anordna reträttplatser dit barnen kan dra sig undan, ges tillfällen till återhämtning i en lugn miljö. En synpunkt som vuxna gärna tar upp, är oron över att mobbning lättare kan förekomma i dessa platser. Om avskilda gömställen inte erbjuds på skolgården, kommer eleverna att söka upp platsalternativ som fyller samma funktion, men som kan vara mindre lämpliga för barn att vistas i. En kompromiss är att omge reträttplatserna med rumsbildande vegetation, för bättre möjligheter till insyn och flykt; barnet kan bryta sig ut genom lövverket i stället för att vara "instängt" i ett hörn.

Även elever utan funktionsnedsättning kan uppskatta tillgången till ett kryp-in för vila och reflektion. (Boverket 2015, 88-89)

Barn med perceptionssvårigheter behöver hjälp med att "läsa av" skolområdet. Gårdens olika aktivitetsytor, entréer och övriga målpunkter, kan bindas samman med tydliga gångvägar, för att öka orienterbarheten. På så vis får skolgården en kännbar rumsindelning, som avgränsar de olika zonerna på ett lättbegripligt sätt. Gångvägarna ska förseas med ett fast, jämnt och halkfritt underlag, gärna i ett kontrasterande material som asfalt eller stenmjöl. Vertikalt utstickande element komplement, till exempel växtlighet, gör det lättare att orientera sig och hitta rätt (Boverket 2015, 95). I Boverkets byggregler (BFS 2011:6) avsnitt 3:122, ges allmänna råd för dimensionering av tillgängliga gångvägar, i vad som gäller bredd, lutning, avstånd och så vidare.

Det är positivt om grindar och entréer görs lätta att urskilja, med hjälp av god belysning och anpassad skyltning (Boverket 2015, 88). Belysning och skyltning omnämns också i BFS 2011:6, avsnitten 3:1224 och 3:1225.

Lekforskning

Fredrika Mårtenssons artikel *Lek i verklighetens utmarker* (2009) tar avstamp i den allmänt gällande uppfattningen om att barn mår bra av att leka utomhus. Artikelförfattaren har inget att invända mot denna ståndpunkt, men understryker att utemiljöer måste kunna erbjuda vissa kvaliteter för att leken ska bli aktiv och lustfylld. Begreppet *den vidlyftiga leken* introduceras och analyseras. Det ges en utförlig beskrivning av dess karaktär, egenskaper och förutsättningar, baserat på tidigare forskning och författarens egna observationer från fältstudier. Vidare framgår att det finns ett tätt samband mellan naturmiljöer och goda miljöer för barns utomhuslek.

Fredrika Mårtensson om den vidlyftiga leken

Enligt rådande normer ska barn ha tillgång till regelbunden utevistelse för spring och lek, helst dagligen oavsett årstid eller väder. Att vistas utomhus beskrivs som fördelaktigt för barns hälsa och utveckling, därför är det vedertagen praxis att avsätta rekreativa ytor för barn och unga. Utevistelsen kontrasterar tillvaron inomhus, som är omsorgsfullt strukturerad och ställer ökade krav på självkontroll och riktad uppmärksamhet. Utomhus skapas ett slags frirum där man får röra sig fritt, eller "*springa av sig*". På utegårdarna ges barnen ett större handlingsutrymme medan de vuxna intar den mera tillbakadragna rollen som observatör. Det uppstår ett slags "barnkollektiv" där det sociala livet styrs av barnen sinsemellan. Allt detta är faktorer som barn upplever som lockande (Mårtensson 2009, 164-165).

Barn leker inte överallt. Mårtensson har i sina fältstudier iakttagit skolgårdar där barnen varit märkbart uttråkade. Försök till lek blir kortlivade, och aktiviteten får inget fotfäste. Andra gårdar har nästan av sig själva uppmuntrat till rörelserika leksekvenser. Här får lekflödet en nästan plastisk karaktär, i den bemärkelse att aktiviteterna ständigt vidareutvecklas utifrån platsens beskaffenhet och barnens egna nycker. Klimatet blir inkluderande, då andra barn lätt kan hitta en ingång och ansluta sig. För att framkalla lekflöden av denna art, måste utemiljön uppfylla vissa villkor (Mårtensson 2009, 166). Generellt föredras stora, gröna och varierande utrymmen med mängder av löst material att greja med. Platsen ska helst inrymma ett varierat utbud av former och miljökaraktärer, som barnen kan använda för att samordna sina aktiviteter kring (Mårtensson 2009, 185). Uppfylls dessa kriterier, uppstår *den vidlyftiga leken*, där landskapet tycks leka med barnen. Lekarna utvecklas genom att barn prövar sina idéer och infall mot den fysiska miljön och mot de andra barnen på gården. Som en följd uppstår händelserika leksekvenser där snabba och intensiva

aktiviteter varvas med lugna stunder av utforskande och socialt samspel (Mårtensson 2009, 167). Utöver kropps rörelser, kännetecknas den vidlyftiga leken av en mental rörlighet. Olika teman för lek avlöser varandra i rask takt, oftast löper flera samtidigt. Ett så kallat lektema kan uppstå associativt och spontant ur en viss miljö, och utveckla sig till något annat lika kvickt som det formulerades, beroende på omständigheterna. Flera barn kan delta i något som på ytan verkar vara samma lek, men ge olika beskrivningar av lekens tema när de tillfrågas. Även pinnar och olika miljöinslag blir flytande i sina tillskrivna roller och funktioner. (Mårtensson 2009, 182).

Människor, inte minst barn, har en intuitiv uppfattning av den fysiska miljön. Även de yngsta kan göra sig en omedelbar uppfattning av sin fysiska omgivning. En blick ut genom fönstret räcker mer än väl, för att kunna utvärdera olika samspelsmöjligheter med utemiljön, till exempel var man kan klättra, krypa in, eller kana nedför. Barn har framför allt ett väldigt sinnligt och känslomässigt sätt att förhålla sig till sin omgivning. Uppmärksamheten riktas i två riktningar samtidigt: mot yttre sinnesintryck och inre kroppsprocesser. På så vis uppstår en intensifierad upplevelse av närmiljön, där barnet förankras fysiskt, mentalt och känslomässigt. Utemiljön är oförutsebar med sina väderväxlingar och naturprocesser, men upplevs ändå som välbekant och trivsamt att vistas i (Mårtensson 2009, 168-169).

Naturen fångar uppmärksamhet, och barn vill gärna pröva det de ser. Medan inomhusmiljön bildar en trygg orienteringspunkt, blir utomhusleken utåtriktad och utforskande, likt en rörelse ut mot den stora världen. Barnets sätt att närma sig omvärlden, sker med hemmiljön som utgångspunkt. Sedan rör man sig successivt bort från det välbekanta, ett steg i taget, ut mot det okända. Ju tryggare man känner sig, desto större avstånd vågar man ta nästa gång. Skolgårdar kan modelleras efter denna princip. Miljön närmast huset får fungera som en uppstyrd och "civiliserad" miljö med utemöbler, välskött växtbäddar och vuxna nära till hands. Längre ut blir gårdsytan mera vildvuxen, med snårig och slyg grönska, oregelbunden terräng och högt gräs. Steget utåt, "mot den stora världen", är en oundgänglig del i barnets utveckling, och en viktig faktor för spänningsrik och stimulerande utehuslek (Mårtensson 2009, 170-171). Möjligheten att hitta löst material att greja med, blir ännu en lockelse till att närma sig en obekant miljö. Att vilja ta kontakt med den fysiska omgivningen beskrivs som en medfödd tendens som finns hos alla människor; även de yngsta barnen kan riva loss ett blad eller plocka upp en pinne. På så sätt börjar utomhusleken med det lösa materialet som erbjuds på plats, och vad man kan göra med det. Den sinnliga kontakten med utemiljön ger känslor av välbehag, och utvecklar barnets förmåga att orientera sig i sin omgivning (*miljökompetens*). Löst material, sådant som enkelt går att hitta i naturen, kan man ge riktning åt lekar och sociala samspel (Mårtensson 2009, 174-175). Sammanfattningsvis, lek och utforskning blir en betydande del av den vidlyftiga leken, och löst material främjar lekfull samverkan med omgivningen och andra barn. Barn undersöker sin omgivning genom lek. Mårtensson (2009, 176) drar slutsatsen att skolgårdar som erbjuder tillräckligt med löst material, inger en känsla av trygghet hos eleverna. Genom behagligt grejande med upphittat material, skapas en förankring till platsen, vilket leder till att barnet vågar ta sig längre ut på gården och ansluta sig de fartfyllda aktiviteterna.

I samma veva som barnen undersöker sin närmiljö, skapar de sina egna utrymmen med hjälp av små modifieringar, som ett första steg mot att börja ta plats i världen. Det kan röra sig om ganska så enkla åtgärder, till exempel att luta pinnar mot ett träd eller flytta på stenar. Platserna förses med olika regler och ritualer, som avhandlas med kompisarna. Att påverka sin omgivning skapar självförtroende, och blir till en byggsten i utvecklingen av den egna identiteten. Skolgården kan i detta avseende betraktas som en utvecklingsmiljö (Mårtensson 2009, 172-173). Därför behövs gröna utrymmen för vidlyftig lek, platser där barn kan utforska närmiljön, greja med löst material och sätta sina spår, och delta i händelserika leksekvenser med andra barn. Mårtensson (2009, 164-165) menar att vi måste

tänka efter vilka utemiljöer vi faktiskt erbjuder barn, samt hänvisar till ett miljövärderingsinstrument som går att tillämpa på skolgårdar, och som visat sig ge goda resultat. Följande faktorer bör finnas för att gården ska få stor lekpotential och en positiv effekt på barns hälsa: stora ytor att röra sig över, mycket vegetation (träd, buskar) och kuperad terräng, och att de olika områdena är väl integrerade med varandra. Gårdar med dessa egenskaper uppmuntrar till fysisk aktivitet så väl som psykisk återhämtning.

Analys

Reflektion kring undersökning

Den skogliga miljön inspirerar till olika nöjen, utifrån de miljöer som uppenbarar sig. Barnen förhåller sig till dessa miljöer genom att pröva olika lekar utifrån platsens förutsättningar. Utflykten med Prästhagens förskola gör det extra tydligt att varje plats – en skogsglänta, ett unikt träd, en stor sten – kan förknippas med en unik uppsättning av möjliga aktiviteter, beroende på platsens egenskaper och beståndsdelar. Barnen hittar ständigt saker att klättra på eller kliva över, upptäcker att förvånas över och samtala kring, samt löst material som kan integreras i olika sysslor.

Pinnar, kottar och stammar har den fördelen att de kan inta vilken roll som helst, beroende på fantasi och humör. Under lekträffarna har kottarna i skogen använts på så många sätt att det knappast gått att räkna. En pinne eller en trädstam kan bli vad som helst, det finns varken någon "rätt" eller "fel" användning, förutsatt att ingen kommer till skada. Alla som har spenderat tid med barn, har nog lagt märke till hur mycket underhållning och glädje en pinne kan framkalla.

Flera gånger under observationstillfällena, har barn stannat upp och fascinerats av något spännande i buskarna, exempelvis en insekt eller en fin blomma. Pedagogerna har dragit nytta av den nyfikenhet som naturen framkallar hos barnen, och på olika sätt sammanflätat upptäckarglädjen med undervisning. Tidigare förvärvade kunskaper, exempelvis skräpplockning och Pippi Långstrumps äventyr, förankras genom att sättas i ett konkret sammanhang. Det finns inget negativt att invända om en förskolemiljö som kombinerar lek med lärande. Den utforskande leken kan även ta sitt uttryck i att "återupptäcka" en plats, när man börjar se den med andra ögon och finner nya förhållningssätt. Frågan följer hur man kan framkalla dessa egenskaper i en familjär miljö som en skolgård, där barnen vistas regelbundet. Naturen har fördelen att förändra sig med årstiderna, och att vara under ständig utveckling.

Barnen är högt medvetna om att de får vara högljudda och vilda i skogen. Saker går inte sönder på samma sätt som i artificiella, tillrättalagda miljöer. Skogen kommer inte med instruktioner om hur saker ska nyttjas. Det finns inga grannar som kan bli störda av ljudet. När dessa hinder röjs ur vägen, blir det som att osynliga spärrar går i luft, och leken blir mer autentisk.

En del lekar går ut på att skapa en effekt i närmiljön, att förändra den efter tycke, och lämna ett avtryck. När man kastar kottar i vattnet eller krafsar mot ett träd, bildas olika ljud. Genom att "forma om" en rotstump, bygga små hus åt påhittade sagofigurer, eller sopa bort sand från en valfri yta, gör man en liten men märkbar skillnad i landskapet. Kojorna i skogen, som man byggt tillsammans med kompisarna förra veckan, skapar en förankring till platsen i fråga. Barn ska ges utrymme till att sätta sina egna spår i sin omgivning, och platsen ska möjliggöra detta.

Barn verkar fascinerade av vatten. De vill plaska i pölar och röra vid vattenytan. Egentligen är det inte så märkvärdigt, för vatten tilltalar alla sinnen och kan ge upphov till många spännande effekter. För pedagogerna upplevs vatten som ett besvär, eftersom man måste tänka på barns säkerhet och kläderna, som kan bli blöta.

Leken är dynamisk och under ständig förändring. En uppsättning spelregler kan introduceras till en barngrupp i ett tidigare skede, för att sedan ändra karaktär utefter lekmiljö, omständigheter och deltagare. Vid olika tillfällen kunde man observera likheter mellan de yngre och de äldre barnens lekar, ta till exempel fåglarna bland träden, på flykt från höken. I Prästhagens förskola lär sig ett kompisgäng den leken, som vid det laget struktureras av de vuxna. Ett år senare, när kompisgänget börjar på Tuvan och har utvecklats i sina motoriska, sociala och kognitiva förmågor, iscensätter de

samma lek tillsammans. Omständigheterna har ändrats: ingen deltagare tar på sig rollen som hök, och spelplanen är en annan. Det kan finnas fler träd, eller andra objekt som man kan gömma sig bakom, terrängen är mera utmanande, det finns löst material att tillgå, med mera. Eftersom leken inte ses över av någon vuxen som avgör riktlinjerna, blir det upp till barnen själva att bestämma spelreglerna och lösa utmaningarna på egen hand. Där förutsättningarna har ändrats till sådan utsträckning, möjliggörs en modifierat variant av fjolårets lek, som anpassats efter den nya miljön. Barngruppen från Tuvans förskola, som observerades i april när de sprang mellan träden som små fåglar, valde en snabbare takt med kortare pauser. Vid utformning av barnens lekmiljöer, kan man försöka föreställa sig hur de mest kända barnlekarna kan utövas på plats, och hur de kan utvecklas vidare utifrån vad platsen erbjuder. Exempelvis kan rörliga barn introducera ett nytt hinder eller en ny regel, för att göra leken tillräckligt utmanande i enlighet med deras förmågor.

En god lekmiljö ska tillhandahålla en mängd varierande utrymmen som tillåter och uppmuntrar till olika aktiviteter. Under båda observationstillfällena har barnen gått igenom flertalet lekar inom en timme. Vissa av dem skedde inom samma ställe, eftersom naturen erbjuder en mångfald av lekmöjligheter. Det kan dock tilläggas att skogsmiljön inte används dagligen, och att det därför tillkommer ett extra inslag av äventyr och oförutsebarhet.

Utvärdering av teori

Möjligheten att uppfylla barnkonventionens artiklar, diskuteras utifrån Boverkets riktlinjer och informationsunderlag. Fredrika Mårtenssons forskning jämförs observationerna från förgående lekträffar, som har anordnats med barngrupper från förskolorna Prästhagen och Tuvan.

Boverket

I kapitlet för **Inledning**, under rubriken **Barnkonventionen**, ges en redogörelse av de artiklar som ska beaktas vid planläggning och nybyggnation av den nya förskolan. Boverkets informationsunderlag innehåller all den vägledning som behövs, för att tillgodose artiklarna.

Artikel 24 utsäger att barn har rätt till bästa möjliga hälsa. Enligt Boverket behöver barn och unga minst 60 minuter av fysisk aktivitet dagligen, för att uppnå positiva hälsoeffekter på både kort och lång sikt. Gröna utemiljöer främjar rörelse och fysisk aktivitet. Utflykterna med förskolorna Tuvan och Prästhagen upplevdes som väldigt aktiva, och eleverna kom snabbt upp i varv när de infann sig i skogsområdet. Om barn får leka utomhus i naturen, uppnås flera goda synergieffekter, med inverkan på mentalt välbefinnande, utveckling och livskvalitet. För dimensionering av skolgårdar, rekommenderas 40 m² friyta för varje förskolebarn, för att tillgodose barnens behov av rörelse. Följaktligen behövs *minst* 4400 m² för spring och lek, om förskolan ska inrymma 110 elever. Genom att placera byggnaderna utmed vägen, kan man skapa en ljuddämpande barriär mellan skolgården och fordonstrafiken, och således avskärma utemiljön från ljudföroreningar. Vidare måste barnen skyddas från ohälsosam solexponering och UV-strålning, när de vistas utomhus. Solsegel, men också träd och vegetation kan uppfylla den funktionen. Att planområdet innehåller uppvuxna träd, buskar och variationsrik terräng, blir till en stark fördel som man borde ta vara på.

Att anlägga en avskild gång- och cykelväg utmed Slättsjövägen, bidrar till regelbunden motion och rörelse hos barn, när de kan ta sig till och från skolan på egen hand.

Enligt artikel 23, har barn med funktionsnedsättning rätt till ett fullvärdigt liv, och kan göra anspråk på den omvårdnad, hjälp och anpassning de behöver, för att kunna delta i samhället. Att tillgodose artikel 23, är tätt sammanlänkat med andra artikeln om alla barns lika värde. Boverket ger många

förslag på anpassningsåtgärder, som kan göras för personer med olika funktionshinder. Oftast betraktas anpassningsåtgärder som ett särintresse, som medför massor av "extra arbete" för ett väldigt specifikt behov. Det är därför viktigt att belysa hur anpassningar kan komma till nytta i ett bredare sammanhang, och dess förmåga att uppfylla en mängd olika behov. Ett exempel som Boverket tar upp, är lugna reträttplatser för barn med NPF-diagnoser. Behovet av att dra sig undan för vila, reflektion och tystnad, kan också delas av barn utan någon funktionsavvikelse. Ett annat fall är vertikalt uppstickande objekt, till exempel träd eller stenblock, som underlättar för orientering, men innehåller även en rad lekvärden. Barn utan perceptionssvårigheter, kan till exempel ha glädje av att klättra på, eller gömma sig bakom trädet eller stenen. Saker som går att sitta på, kan också användas till att hoppa över, eller för balansövningar. Ramper uppskattas även av personer med barnvagnar eller stora bruksvagnar. Dessutom kan de vara roliga att springa nedför. Den röda tråden som gör sig synlig i alla exempel, är mångfunktionalitet: en plats eller ett föremål ska utformas för att uppfylla fler ändamål. Det blir också ett incitament till att genomföra anpassningsåtgärder, om man kan visa att fler personer gynnas av dem.

Skolgården som ett komplement till den pedagogiska miljön, sammanfaller med artikel 28 om barns rätt till utbildning. I Boverkets rapport från 2015, redovisas hur utemiljön kan integreras i skolundervisningen. Oftast rör det sig om insatser som varken är speciellt dyra eller komplicerade, till exempel odlingsbäddar eller vatten under kontrollerade former. Enligt observationer från utflykterna med förskolorna Tuvan och Prästhagen, verkar barn ha ett närmast medfött intresse för naturen, något som också framgår i Fredrika Mårtenssons forskning och observationstillfällena.

Artikel 31 om barns rätt till lek, vila och fritid, tillgodoses genom att skapa miljöer som tillåter dessa aktiviteter, och som är tillgängliga för barn och unga. Den separata gång- och cykelvägen utmed Slättsjövägen, underlättar för barns åtkomst till olika målpunkter i Vrigstad. Skolgårdsvistelsen ger upphov till rekreation och mental återhämtning. Bland annat föreslår Boverket att dela upp gården i zoner med varierande terräng- och vegetationsförhållanden, funktioner och grader av vuxenuppsikt. På så vis skapas utrymme för olika lekar och umgängesformer, oavsett barnens ålder, behov eller preferenser. Att skapa en zonindelad skolgård, bör vara möjligt när det finns 4400 m² att förfoga över.

Lekforskning

Observationerna med förskolorna, återspeglas i Fredrika Mårtenssons forskning. Flera forskare har varit inne på ett liknande spår, och kommit fram till snarlika slutsatser. Det råder en stark konsensus om naturens fördelar för barn och unga.

Fredrika Mårtenssons artikel beskriver den vidlyftiga leken, som kan uppstå när barn får tillgång till rymliga och variationsrika naturområden. Den vidlyftiga leken karaktäriseras av ett lekflöde under ständig förändring, med olika aktiviteter som avlöser varandra. Barnen prövar och undersöker landskapet genom lek, och får ständigt nya idéer om hur platser och föremål kan användas. Leken tar form efter landskapet, och barnen förflyttar sig genom landskapet under lekens gång. Den vidlyftiga leken gör anspråk på fysisk så väl som mental rörlighet: det gäller inte bara kroppsörelser och växlande tempo, utan också ett ständigt skifte av spelregler, roller och teman. Hade Fredrika Mårtensson varit med vid observationstillfällena av förskolorna Tuvan och Prästhagen, hade hon förmodligen klassat barnens lekar som vidlyftiga. Det som återges i observationerna, samt i rubriken för **Reflektion kring undersökning**, ger stöd åt konceptet. Skogsområdet, där undersökningarna genomfördes, innehåller de egenskaper som krävs, för att den vidlyftiga leken ska kunna uppstå: stora ytor, träd och buskar, mängder av löst material, och höjdvariationer i terrängen.

I artikeln nämns miljökaraktärer, föremål som barn enkelt kan integrera i olika aktiviteter, vilket främjar den vidlyftiga leken. I anteckningarna från genomförda observationer, framträder många exempel på miljökaraktärer. Framför allt träd i alla dess former: det kan röra sig om klungor och solitärer, liggande trädstammar eller stubbar, träd med rötter som sticker ut ovanför jordlagret, träd med grenar i höjd med barnet, med mera. Andra exempel som framgår, är stenar i olika storlekar, bollar så väl som kottar, variationsrik terräng, samt jord och sand. Löst organiskt material, till exempel kottar och pinnar, väcker även nyfikenhet hos de yngsta barnen.

På grund av barns direkt kroppsliga sätt att förhålla sig till sin omgivning, förespråkas en lekmiljö som går att uppleva med alla sinnen, och som bjuder in till aktivt samspel. Barn vill inte bara se på saker, de vill känna på ytorna, balansera på kanterna, krypa in i hålrummen, och på olika vägar testa vad som går att göra med landskapet. *Vad händer om jag kastar en kotte i vattnet, eller sparkar den utmed stigen? Hur kastar mina kompisar, vem av oss kastar längst?* Förhållningssättet kan förenas med definitionen av den vidlyftiga leken, där omgivningen inspirerar till olika aktiviteter och kroppsrörelser, beroende på platsens beskaffenhet. Under observationstillfällena noterades hur barn sprang ner för slanter, klättrade upp för stenblock, grävde i marken, kraftade på bark för att skapa olika ljud, med mera. Barnen ville känna på allt de såg, till och med smaka. Anteckningarna fylldes väldigt snabbt med exempel på barns samspel med miljön. Liknande samspel kunde även upptäckas på skolgården, som i anslutning till sandlådan eller upplevelsen av att kasta en boll mot olika underlag. Bland vuxna och formgivare, finns risken att man fokuserar för mycket på objektens visuella kvaliteter, på bekostnad av andra egenskaper. Många av lekredskapen, som installeras på en sedvanlig lekplats, möjliggör enbart en begränsad uppsättning av kroppsrörelser. Det är svårt att tänka sig hur en vidlyftig, aktiv lek ska kunna uppstå under dessa förutsättningar.

Utemiljön beskrivs som en motsats till inommiljön. Generellt sett är vuxna överens om att barn har ett rörelsebehov, som måste tillgodoses med jämna mellanrum. Vistelsen inomhus kräver dock att man är varsam och visar hänsyn. Att ge utlopp för sitt rörelsebehov i den miljön, kommer följaktligen att upplevas som störande och olämpligt. Utomhusmiljön framgår som en av få platser, där barn tillåts vara högljudda och vilda, något som förskoleeleverna själva verkade medvetna om. På ett sätt blir det en förutsättning för att den vidlyftiga leken ska kunna uppstå. I stället för att behöva tänka på att "se sig för", kan uppmärksamheten riktas på det uppslukande spelet med omgivningen och de andra barnen. Mårtensson (2009) föreslår att skolgårdar ska inrymma en vild zon, avsedd för fartfyllda lekar, äventyr och kojbyggen. Konceptet av zonindelning för skolgårdar, samt inrättandet av en "rörelserik" zon, har också anammats av Boverket, se under rubriken **Boverket: Utemiljöns indelning** i kapitlet för **Kunskapsunderlag**. Beskrivningen som ges i texterna från både Boverket (2015) och Mårtensson (2009), för utformning av den aktiva zonen, har mycket gemensamt med ett naturområde. Det ska vara en tålig miljö med varierande terräng, öppna ytor, och områden med snårig och otämjd vegetation.

Den planerade gång- och cykelvägen går att förena med teorin om barns rörelse ut mot den stora världen. Självständighet utvecklas gradvis, genom att närma sig det okända ett steg i taget. De yngre barnen börjar med att gå eller cykla tillsammans med en vuxen. Nästa år tillåts barnen att gå till och från skolan i samlad trupp, utan de vuxnas uppsikt. För att stödja en sådan utveckling, måste Slättsjövägen göras till en tryggare plats för oskyddade trafikanter.

Slutsatser av analysen

Bedömningen av barns bästa görs i samband med ett pågående planarbete. Detaljplanen ska möjliggöra för nybyggnation av en större förskola, inklusive en gång- och cykelväg, som ansluter skolområdet till närliggande bostadsområden. Utförd undersökning har riktats in på barns miljöer utomhus, och vilka kvaliteter som bör finnas för att barnen ska trivas. Kompensatoriska åtgärder måste utredas, ifall barnens bästa tvingas ge vika för större samhällsintressen.

Skolbyggnaden och skolgården ska få den mest fördelaktiga placeringen. Barn förväntas inte vistas på parkeringsplatsen, därför spelar det mindre roll om ytan får sämre ljud- eller ljusförhållanden. Yta för skolgård ska prioriteras över yta för parkeringsplatser, ifall en sådan avvägning behöver göras.

Skolgården måste erbjuda stora och tåliga ytor för fartfyllda aktiviteter. Barns lekar har en tendens att bli rörelserika och högljudda, speciellt när det rör sig om flera individer som leker ihop. Regelbunden, fysisk aktivitet har många goda effekter på barns hälsa, och bör därför uppmuntras. Det lönar sig att avsätta stora ytor för skolgårdar, även om förtjänsterna inte alltid är uppenbara, eller går att omsätta i siffror. Utöver arealen, tillkommer fler faktorer som bidrar till ökad rörelse, till exempel förekomsten av träd och varierande terrängförhållanden.

Barns utemiljö ska göras variationsrik för att uppskattas av så många individer som möjligt, oavsett ålder, förmåga eller lekpreferens. Variation kan tillskapas genom växlande höjdskillnader och vegetationens anordnande, för att nämna några exempel. En annan strategi som föreslås, är att dela in skolgården i zoner för olika aktiviteter. Det följer att en stor skolgård kan inrymma fler zoner.

Skolgården ska helst innehålla träd, buskar och övrig vegetation. Marken ska i första hand täckas av gräs, även om en begränsad andel hårdgjord mark bör finnas av praktiska skäl. Naturenliga landskap ger upphov till många positiva synergier, bland annat genom att väcka nyfikenhet och uppmuntra till rörelse. Grönytorna utgör en investering i barns välmående, både på kort och lång sikt.

Förskolans utemiljö behöver utformas efter barns sätt att leka och förhålla sig till sin omgivning. Barn i förskoleåldern ägnar sig åt lekflöden. Nya aktiviteter tar form genom direkt samverkan med landskapet, som prövas med alla sinnen. Vatten väcker stort intresse hos barn på grund av dess sinnliga egenskaper, men ska endast förekomma i kontrollerade former, till exempel kärl som kan tömmas eller förslutas.

Löst organiskt material ska finnas nära till hands, på flera håll i skolgården. Det är allmänt känt att små barn tycker om att greja med kottar, pinnar, jord och stenar. Naturmaterial kan med fördel integreras i otaliga aktiviteter, allt ifrån lekar och pedagogiska övningar. Om möjligt bör växter väljas utifrån dess organiska avkastning (kottar, kastanjer eller dylikt). Ett annat alternativ är att hämta in löst material från andra platser och källor.

Skolgården bör erbjuda platser som barnen kan omorganisera, individualisera, eller på annat sätt påverka. Kojbygge är ett exempel på en sådan aktivitet, där man gör platsen till sin egen. Växtbäddar för gemensamma odlingar, utgör ett annat. Tillgången till löst material att bygga med, eller flytta runt efter eget bevåg, underlättar för barns platskapande.

Även funktionshindrade barn ska kunna sysselsätta sig på skolgården och ta del i lekar. Det gäller inte bara handikappanpassning av lekredskap. Närvaron av träd, buskar och annan vegetation, samt mångfunktionella ytor, har visat sig vara nyttorikt i flera avseenden. Tänk på att inte alla funktionshinder är synliga.

Skolgården måste förstås som en arbetsplats, inte minst när möjligheten till utomhuspedagogik förs på tal. Barn i förskoleåldern behöver de vuxnas uppsikt när de vistas utomhus. En god utomhusmiljö underlättar för skolpersonalen, som känner till sin arbetsplats bättre än någon annan. Av denna anledning behövs en fortsatt dialog med inblandad skolpersonal, eftersom de kan bidra med värdefulla insikter gällande platser för barnomsorg. Pedagogernas synpunkter redovisas i kapitlet för **Undersökning**, under rubriken **Pedagogernas inspel**. Bland annat klagas det på mygg, knott och ineffektiva staket som genom sin utformning uppmuntrar till klättring.

Det finns många skäl till att prioritera en avskild gång- och cykelväg utmed Slättsjövägen. Den nya gång- och cykelvägen måste utformas till att inge en känsla av trygghet hos både barn och föräldrar.

Skolbyggnaden kan formges till att stärka kontakten mellan klassrum och skolgård, exempelvis genom fasadöppningars placering och höjd. Barnen ges möjligheten att iaktta utemiljön och bilda sig en uppfattning av terrängen, för att senare våga ta steget utåt. I enlighet med samma princip, kan skolgårdens tryggaste zon vara upphöjd i förhållande till de övriga utrymmena, för att möjliggöra en god utsikt.

Detaljplanens handlingsutrymme

I plan- och bygglagens fjärde kapitel bestäms vad kommunen får lov att reglera i detaljplan. Kommunen kan till exempel bestämma omfattningen, så väl som användningen, av allmänna platser, kvartersmark och vattenområden. Vidare kan egenskapsbestämmelser tillämpas för att styra över byggnaders utformning, säkerställa olika slags skydd, eller begränsa markens utnyttjande, med mera. Detaljplanen får dock inte göras mer detaljerad än vad som behövs för att uppfylla planens syfte. En alldeles för omfattande reglering kan försvåra planens genomförande, speciellt om ändringar måste göras i förprojekteringen.

Det som framgår i bedömningen av barns bästa, kan till viss utsträckning regleras med hjälp av planbestämmelser. Bland annat frågor gällande skolgårdens storlek och utnyttjandegrad, markens hårdgörandegrad, bebyggelsens utförande och omfattning. Planinstrumentets begränsningar har däremot gjort sig märkbara på andra sätt. Det finns inga egenskapsbestämmelser för funktionsanpassning, naturkaraktär eller förekomsten av löst material. Många av förslagen som tas upp i rapporten, går endast att tillämpa vid efterföljande skeden.

Problem och alternativ

I planbeskrivningen framgår att delar av skolgården riskerar att svämma över, på grund av närheten till Vrigstadsån. För att säkra skolområdet mot höga vattennivåer, ska marken fyllas ut till att uppnå en viss höjd. Inom planområdet finns även diken, som kommer att ledas om i kulvert. Resulterande markarbeten medför att fler träd måste fällas. Krav på återplantering har diskuterats, men det är svårt att genomföra i praktiken: nyplanterade träd hade egentligen behövt flera år att växa till sig, för att stå emot allt slitage som kommer av en förskoleverksamhet.

Skolområdet omges av allmän platsmark med användningen natur, för att säkerställa ytor för infiltration och fördröjning av dagvatten. Avsedda naturområden ska varken fyllas ut eller bebyggas, därför kan befintlig växtlighet bevaras. Tillgången till dessa grönytor, kan betraktas som en kompensatorisk åtgärd för de träd som behöver fällas i skolgården.

Källförteckning

Barnombudsmannen. 2020. *Prövning av barnets bästa – Ett stödmaterial för beslutsfattare och tjänstepersoner*. Stockholm: Barnombudsmannen.

<https://www.barnombudsmannen.se/globalassets/dokument/publikationer/provning-av-barnets-basta-2020.pdf> [2023-04-25]

Barnombudsmannen. 2021. *Det här är barnkonventionen*.

<https://www.barnombudsmannen.se/barnkonventionen/om-barnkonventionen/?currentCategories=> [2023-04-21]

BFS 2011:6. *Boverkets byggregler (2011:6) - föreskrifter och allmänna råd, BBR*.

https://www.boverket.se/contentassets/a9a584aa0e564c8998d079d752f6b76d/konsoliderad_bbr_2011-6.pdf [2023-08-04]

Boverket. 2015. *Gör plats för barn och unga! En vägledning för planering, utformning och förvaltning av skolans och förskolans utemiljö*. Karlskrona: Boverket, Publikationsservice.

<https://www.boverket.se/globalassets/publikationer/dokument/2015/gor-plats-for-barn-och-unga-bokversion.pdf> [2023-07-05]

Boverket. 2021. *Utemiljöns zoner*.

<https://www.boverket.se/sv/PBL-kunskapsbanken/regler-om-byggande/krav-pa-byggnadsverk-tomter-mm/krav-pa-tomter/friyta-for-lek-och-utevistelse-for-forskolor-och-skolor/> [2023-07-07]

Boverket. 2023. *Friyta för lek och utevistelse för förskolor och skolor*.

<https://www.boverket.se/sv/PBL-kunskapsbanken/regler-om-byggande/krav-pa-byggnadsverk-tomter-mm/krav-pa-tomter/friyta-for-lek-och-utevistelse-for-forskolor-och-skolor/> [2023-07-05]

Lag 2018:1197. *Förenta nationernas konvention om barnets rättigheter*.

https://www.riksdagen.se/sv/dokument-lagar/dokument/svensk-forfattningssamling/lag-20181197-om-forenta-nationernas-konvention_sfs-2018-1197 [2023-04-23]

Mårtensson, Fredrika. 2009. *Lek i verklighetens utmarker*. I Harvard, Åsa och Jensen, Mikael (red.). *Leka för att lära: utveckling, kognition och kultur*. Lund: Studentlitteratur AB, 163-188.

Sveriges Kommuner och Landsting. 2018. *Prövning av barnets bästa - Ett verktyg för styrning och ledning*. Stockholm: Sveriges Kommuner och Regioner.

<https://skr.se/download/18.5627773817e39e979ef383cc/1642163088698/7585-619-3.pdf> [2023-04-24]

UNICEF. *Barnkonventionen*. <https://beta.unicef.se/barnkonventionen/las-texten> [2023-04-21]

Örebro kommun. 2023. *Lekplatser och lekmiljöer*.

<https://www.orebro.se/kultur--fritid/natur--parker/lekplatser--lekmiljoer.html> [2023-06-05]